



## דו"ח הנהלת העמותה לשנת 2008

איל"ן הינה עמותה רשומה הפועלת ללא כוונת רווח לשיפור מצבם ולשיקומם של נכים, נפגעי שריר ועצב, ברחבי מדינת ישראל.

הועד המנהל של העמותה מורכב כולו ממתנדבים שמפעילים גם את כל הסניפים ולמעשה הם חוט השדרה המרכזי של העמותה.

אוכלוסיית היעד הינה כאמור הנכים נפגעי מחלות שריר ועצב. אוכלוסיה זו מונה אלפי נכים. חלקם הגדול היו, או נמצאים עדיין בקשר ובטיפול של איל"ן. הילדים מגיעים לסניפי איל"ן בד"כ מיד עם אבחון המחלה וההורים נעזרים בעמותה כבר בשלבים הראשונים של הטיפול בילד, שהם מדרך הטבע, השלבים הקשים ביותר למשפחה. במהלך חייהם, נעזרים הנכים באיל"ן במסגרת גני הילדים ובתי הספר, ועם התבגרותם במרכזי היום והתעסוקה, במעונות, במרכזי הספורט והשיקום הפתוחים לכל הגילאים, וכמובן בסיוע פרטני לרכישת אביזרי שיקום באמצעות ועדות העזרה בסניפים ובמרכז.

### מרכז איל"ן:

מרכז איל"ן נמצא בת"א ומרכז את פעילות העמותה מול גורמים שונים כמו משרדי הממשלה השונים (בעיקר משרד הרווחה) ביטוח לאומי, רשויות מקומיות, קרנות בארץ ובח"ל, עמותות וארגונים שונים וכד'. המרכז מתאם את מדיניות השיקום של העמותה, מנחה ומפקח על הסניפים והמוסדות השונים בביצוע מדיניות זו, ובנוסף, באמצעות העובד הסוציאלי הראשי של איל"ן, מגיש לסניפים סיוע בנושאים מקצועיים ויוזם פעולות הדרכה לעו"ס בסניפים ובמוסדות.

חלק גדול מפעילות המרכז הינו הקשר עם גורמי החוץ השונים. פעילות זו מתבטאת בהגשת בקשות לתמיכות והקצבות, ניהול מו"מ לגבי גובה התעריף המשולם בגין פעולות שונות. לעיתים המאבק לקבלת המשאבים נתקל בקשיים גדולים והעמותה נאלצת להשקיע מאמץ רב כדי לקבל את המגיע לה, ואף לנקוט במידת הצורך בצעדים משפטיים לשם כך.

הנהלת העמותה מקפידה לעמוד בדרישות הרשויות והרגולציה ומגישה את הדוחות המסמכים ופרוטוקולים הנדרשים במועד, וזאת חרף העובדה שמדובר בפיזור גיאוגרפי גדול של סניפי העמותה והעובדה שחלק ניכר מן הסניפים מנוהל ע"י מתנדבים וללא עזרת עובדים שכירים.

### סניפי איל"ן:

לאיל"ן 40 סניפים פעילים:

| רמת הגולן | ערד         | טבריה      | בת ים           | אבן יהודה  |
|-----------|-------------|------------|-----------------|------------|
| רמת השרון | פתח תקווה   | ירושלים    | גבעתיים         | אום אל פחם |
| רעננה     | צפת         | כפר סבא    | הוד השרון       | אילת       |
| תל אביב   | קריית אונו  | כרמיאל     | הרצלייה         | אשדוד      |
|           | קריית שמונה | לוד        | השומרון         | אשקלון     |
|           | ראשון לציון | נהרייה     | התנועה הקיבוצית | באר טוביה  |
|           | רחובות      | נצרת עילית | חדרה            | באר שבע    |
|           | רמלה        | נתניה      | חולון           | בית שאן    |
|           | רמת גן      | עפולה      | חיפה            | בני ברק    |

סניפי איל"ן מתנהלים עפ"י תקנון העמותה, ע"י הנהלה מקומית המורכבת ממתנדבים שנבחרים באסיפה כללית של הסניף. בסניפים גדולים קיים מערך מקצועי המסייע בעבודה למען הנכים. בסניפים קטנים יותר, מתנהלת הפעולה ע"י מתנדבים, לעיתים מביתם הפרטי.

הסניפים מנהלים מערכת ענפה של פעולות שיקום ורווחה, כמו הסעות למרכזי שיקום, שחיה טיפולית, רכיבה טיפולית, טיפול פיזיותרפי וכד'. בחלק גדול מהסניפים קיימים מוסדות (עליהם יפורט בהמשך) המיועדים לסייע לנכים, והסניף אחראי (בד"כ ביחד עם מרכז איל"ן) על הפעלת המוסד או על הסיוע של איל"ן למוסד. איל"ן פעילה גם במגזר הערבי, כאשר הפעילות במגזר זה מתבצעת בסניפים עצמאיים וגם כחלק מסניפים עירוניים גדולים, או ישירות ע"י מרכז איל"ן.





### מוסדות:

חלק מהמוסדות מופעלים ישירות ע"י איל"ן, שאחראית על התקציב ועל הפעולה הכוללת של המוסדות. חלקם הינם מוסדות ממלכתיים (כמו גני ילדים ובתי ספר) וחלק מנוהלים ע"י גורמים אחרים (כמו המכונים להתפתחות הילד שליד בתי חולים שונים). במקומות אלו, איל"ן מלווה את הפעולה ומגישה סיוע כספי רצוף. חשוב לציין שכל מוסדות איל"ן, לרבות אלו המתוקצבים ע"י המדינה מסובסדים מכספי התרומות של איל"ן.

### מעונות:

המעונות נבנו מתוך הצורך למצוא פתרון חוץ ביתי לנכים שהתבגרו ואינם יכולים להישאר בבתיהם כיוון שההורים אינם מסוגלים להמשיך ולטפל בהם בבית והם אינם יכולים להקלט בדיור רגיל בקהילה.  
מעון נתניה - הוקם ע"י איל"ן, מנוהל כיום ע"י המדינה ומקבל סיוע מאיל"ן.  
מעון גילה בירושלים - הוקם ומנוהל ע"י איל"ן, מיועד ל- 70 נכים בוגרים.  
בית תמר בירושלים - הוקם ומנוהל ע"י איל"ן. מיועד ל- 10 ילדים שהיה הכרח להוציאם מהבית. מעון ייחודי מסוגו בכל הארץ.  
"בית קסלר" בקריית חיים - הוקם ומנוהל ע"י איל"ן, מיועד ל- 80 נכים עם נכויות פיסיקות קשות. נבנה ע"י איל"ן, מעון מתקדם בעל ציוד ומתקנים בסטנדרטים גבוהים ביותר. ייחודי מסוגו בארץ ואחד המשוכללים בעולם.

### מרכזי ספורט:

לאיל"ן שני מרכזי ספורט לנכים, מהמתקדמים והיפים מסוגם. במרכזים בריכות שחייה מקורות, אולמות ספורט וכדורסל, חדרי כושר, מגרשי טניס ועוד. כל הציוד והמתקנים מותאמים לנכים. מרכזי הספורט הינם ספיבק ברמת-גן ומועדון הספורט איל"ן בקרית חיים. שני המועדונים מנוהלים ע"י איל"ן. המרכז בחיפה מופעל ע"י חברה בשליטה מלאה של איל"ן.

### מרכזי שיקום ותעסוקה:

כדי לענות על הצורך למצוא תעסוקה ושיקום גם לנכים הקשים, הקימה איל"ן והיא מנהלת 5 מרכזי שיקום ותעסוקה.  
בית מליכסון בת"א - המפעל המוגן הנמצא ברמת החייל בת"א מעסיק כ- 140 נכים. המפעל עובד כמפעל תעשייתי לכל דבר, והנכים העובדים בו גאים בתוצרת המפעל וביכולתם להשתלב בחברה.  
"בית מרים" בחיפה - מרכז יום המיועד ל 30- 25 נכים עם נכויות פיסיקות קשות ביותר. במרכז תכנים רבים שיקומיים ותעסוקתיים. בתכנית לבנות בית חדש למרכז היום בשל הצפיפות הרבה בו, הצפי להתחלת הבנייה סוף שנת 2009 תחילת 2010.  
מרכז יום באר שבע - מיועד ל 50 נכים כיום פועלים במקום 55 משתקמים ונשקלת האפשרות להרחיב את הבניין ולבנות קומה שנייה. המקום זוכה להצלחה גדולה.  
מרכז יום ירושלים - המחלקה פועלת כיום במרתף מעון הנכים בגילה, העמותה מתעתדת להעביר את המרכז למבנה מרווח וייעודי שיבנה במיוחד למטרה זו, להרחיב את קליטת החניכים ולשדרג את הפעילות למרכז יום. הצפי להתחלת הבנייה סוף שנת 2009 תחילת 2010.  
מרכז יום תל-אביב - המרכז פועל כיום באופן זמני במתקני מרכז הספורט של איל"ן ברמת-גן. עירית ת"א הקצתה קרקע לבניית מרכז יום חדש. הצפי להתחלת הבניה הינו סוף שנת 2009 תחילת 2010. עם סיום הבניה יעבור מרכז היום למשכנו החדש.

### גני ילדים בחינוך המיוחד הנהנים מסיוע איל"ן:

|                            |                      |                    |
|----------------------------|----------------------|--------------------|
| גן ש"י - בני ברק           | גן ספיבק - רמת גן    | גן שיבולת - אשקלון |
| גן ב"ס חנה סנש - אור עקיבא | גן און - תל-אביב     | גן כ"ו - חולון     |
|                            | גן הפנינה - פתח תקוה | גן נתניה - נתניה   |

### בתי ספר בחינוך המיוחד הנהנים מסיוע איל"ן:

|                                       |                       |                      |
|---------------------------------------|-----------------------|----------------------|
| ב"ס אחווה - רמת-גן                    | ב"ס און תל-אביב       | ב"ס הרצפלד - חולון   |
| ב"ס מעיין שרה - באר-שבע               | ב"ס אלמנער- טירה      | ב"ס אופקים - חיפה    |
| ב"ס איזורי פלגים - קיבוץ הזורע        | ב"ס אלמנער - ערערה    | ב"ס אילנות - ירושלים |
| ב"ס איזורי ניצני הנגב - קיבוץ בית קמה | ב"ס ונצואלה - תל-אביב | ב"ס יובלים - עפולה   |





### מכונים להתפתחות הילד הנהנים מסיוע איל"ן:

מרכז לשיקום התפתחות הילד ב"ח אסף הרופא, צריפין  
מרכז להתפתחות הילד - ב"ח סורוקה, באר-שבע  
מרכז להתפתחות הילד - מרכז רפואי ברזילי, אשקלון  
היחידה להתפתחות הילד - קרית שמונה  
מרכז להתפתחות הילד - ב"ח יוספטל, אילת  
המכון להתפתחות הילד - ב"ח לגליל המערבי, נהריה  
המכון להתפתחות הילד ב"ח שיבא – תל השומר  
המכון להתפתחות הילד ב"ח העמק – עפולה  
המכון להתפתחות הילד – ב"ח זיו צפת  
התחנה לאבחון ושיקום הילד – משרד הבריאות באר-שבע

### פעולות שיקום ורווחה:

במרכזי הספורט, במוסדות ובסניפים מתקיימות פעולות שיקום ורווחה נרחבות. פעולות אלו ממומנות בחלקן ע"י משרד הרווחה ותמיכת הרשויות (מועדוניות וכד') ובחלקן במימון מלא של איל"ן.

באיל"ן פועל "חוג חברתי" - תנועת נוער לילדים נכים.

באיל"ן מתקיים בכל שנה מפעל קייטנות רחב היקף. בשנת 2008 השתתפו למעלה מ- 750 ילדים ובני נוער בקייטנות בנות שבוע ימים כולל לינה וכלכלה מלאה. הקייטנות נעשו בשיתוף פעולה מבורך עם התנועה הקיבוצית על כל רבדיה. גם מפעל זה מסובסד ע"י משרד הרווחה והשאיפה הינה להרחיבו מדי שנה ולצרף לילדים נוספים למעגל הנהנים מקייטנות הקיץ. פנינו לקיבוצים נוספים וקיבלנו הבטחות להרחבת הקליטה בשנים הבאות.

באיל"ן קיימת גם וועדת עזרה שמטרתה להגיש סיוע פרטני לנכה ולבני משפחתו ברכישת אביזרי שיקום בשנת הדו"ח הוגדל התקציב המיועד לכך הן במרכז איל"ן והן בסניפים השונים.

### תוכניות הפיתוח:

בתכנית העמותה לבנות 3 מרכזי יום בחיפה, בירושלים ובת"א. אין ספק שבניה בו זמנית של 3 מבנים וציודם בהתאם הינו פרויקט גדול ובתכנון להתחיל הבניה בסוף 2009 תחילת 2010. הבניה וההצטיידות יהיו בסיוע הקרן לפיתוח שירותים לנכים של ביטוח לאומי, ועם השלמת ההכנות יוגש לאישור הנהלת איל"ן תקציב פיתוח מפורט.

### שווי פעולת מתנדבים:

לאיל"ן מתנדבים רבים אשר פועלים במסגרת הסניפים והמוסדות של העמותה בכל רחבי הארץ. אנו רואים חשיבות רבה בפעילותם של הקבועה של המתנדבים ובזמן הרב שהם משקיעים למען רווחת הנכים. למעשה עיקר פעולתה של העמותה מנוהג ומפוקח ע"י הנהלות הסניפים והמוסדות המורכבים כולם ממתנדבים. הנהלת העמותה החליטה שלא לכלול בדוחות הכספיים את ערך שעות ההתנדבות ולהסתפק בציון העובדה בדו"ח המילולי. מחישוב זהיר שערכנו מדובר באלפי שעות התנדבות באופן מצטבר. בחישוב של שכר מינימום לשעת התנדבות (אף כי ערך אמיתי של שעת עבודה של חלק גדול מהמתנדבים הינו גבוה עשרת מונים), ועפ"י רשימה שמית שהגישו לנו המוסדות והסניפים מתברר כי מדובר בשנת 2008 בסכום כולל של כ - 5,317 א' ₪. כאמור הסכום חושב לפי שכר מינימום ותוך הקפדה על מתנדבים קבועים שעבודתם חיונית לארגון – כאשר סכום זה אינו כולל מתנדבים בהנהלות הסניפים המוסדות והנהלת העמותה.

בסכום הנ"ל נכלל גם שווי תרומות בשווה כסף כגון:

הפעלת מערך קייטנות הקיץ, הפעלת חוג חברתי לאורך כל השנה, יועץ ביטוח, קמפיין פרסום מקצועי לקראת יום ההתרמה השנתי, ליווי צוות פרסום לאורך כל השנה, וקבלת ציוד חדש בתרומה שלא מבוסס בערכים כספיים בדו"ח הכספי.

בסה"כ ניתן לציין שתרומתם של המתנדבים באיל"ן הינה חיונית ביותר לפעילות הארגון וערכה רב לאין שיעור מהערך הכספי שצוין לעיל. אנו חבים תודה למתנדבים המסורים שעבודתם לא תסולא בפז ומעריכים אותם כהון האנושי של העמותה.





## מאזן העמותה - המאוחד:

1. סך כל מאזן העמותה המאוחד מסתכם לכ- 129 מ' ₪ לעומת 128 מ' ש"ח אשתקד. מתוך זה חלקן של קרנות (נכסים נטו שקיימת לגביהם הגבלה) 51 מיליון ₪ לעומת 49 מיליון ₪ אשתקד. (ראה פירוט בהמשך).
2. בשנת החשבון נעשו השקעות ברכוש קבוע בסך כ- 1.5 מ' ₪ לעומת 5.2 מ' ₪ אשתקד, (ב 2007 בעיקר בית תמר בירושלים + ספיבק).
3. בסעיף הכנסות מפעילות שוטפת חל השנה קיטון וההכנסות הסתכמו לסך של 81 מ' ₪ לעומת 82 מ' ₪ אשתקד כמפורט באלפי ש"ח:

| סעיף הכנסה   | 2008          | 2007          | 2006          |
|--|---------------|---------------|---------------|
| תרומות ועיזבונות   | 28,099        | 29,011        | 28,204        |
| מהקצבות - בעיקר במעונות                                  | 35,351        | 35,969        | 32,288        |
| תמורה בגין מוצרים- מליכסון, מרכזי ודמי מנוי במרכזי ספורט | 12,654        | 11,414        | 9,927         |
| סה"כ שימוש בקרנות  | 5,313         | 6,327         | 6,079         |
| <b>סה"כ</b>  | <b>81,417</b> | <b>82,721</b> | <b>76,498</b> |

### מקורות ההכנסה:

כמצוין בדו"ח הכספי המצ"ב, הכנסות העמותה בשנת 2008 התחלקו כדלקמן (במיליוני שקלים):  
 כ - 35 מ' ₪ כ- 43% הקצבות מהמדינה ואחרים - בשנת 2007 כ- 44%.  
 כ - 28 מ' ₪ כ- 35% תרומות ופעולות יזומות - בשנת 2007 כ- 35%.  
 כ - 5 מ' ₪ כ- 6% שימוש כספי קרנות לפעילות שוטפת - בשנת 2007 כ- 8%.  
 כ - 13 מ' ₪ כ- 16% ממכירות וביצוע עבודות - בשנת 2007 כ- 13%.  
 אחוזי הכנסות בסעיפים השונים הם ביחס לכלל ההכנסות של העמותה באותה שנה.

בהוצאות התפעוליות חל גידול של כ 1.2 מ' ₪ ביחס לאשתקד. סך הוצאות תפעוליות הסתכמו השנה לכ 74 מ' ₪.

4. הצגת נתוני הוצאות הנהלה וכלליות הסברה והתרמה הותאמו החל משנת 2002 לכללי הדיווח של החשב הכללי באוצר. והן מסתכמות בשנת 2008 לשיעור של כ- 10.9% מכלל ההכנסות בעמותה (כולל הערכת שווי מתנדבים) אשתקד 10.4%.

5. עודף הוצאות על הכנסות בשנת הדו"ח הסתכם לסך של כ- 1.9 מיליון ₪ לעומת עודף הכנסות של 1 מיליון ₪ אשתקד.

### 6. עתודות כספיות ורכוש קבוע:

מנתוני המאזן המאוחד עולה כי חרף המספרים הגדולים של סך מאזן העמותה כ 129 מ' ₪, סה"כ מזומנים ושווי מזומנים העומדים לרשות העמותה לשימוש שוטף עומד בסה"כ על סך של 16 מ' ₪ בלבד, ואילו סך של כ - 47.5 מ' ₪ מעתודות הכספיות בעמותה הינם נכסים של קרנות מיועדות שקיימת לגביהן הגבלת שימוש ואין לנו רשות להשתמש בהן אלא לייעוד הספציפי בעבורן נתרמו הכספים. בקרנות אלו ניתן להשתמש כאמור בקרן + הפירות למטרות המיועדות בלבד.  
 זאת ועוד, בקרנות האחרות קיימת הגבלה גדולה עוד יותר בשימוש. בקרנות הללו לא ניתן להשתמש בקרן הבסיסית עצמה אלא בפירות הקרן בלבד - פירות בקרן הן פועל יוצא של הצלחה שלנו בהשקעת כספי הקרן. אם הצלחנו לקבל תשואה בהשקעות העולות על עליית המדד או מט"ח (תלוי בהגבלת הקרן) אזי יהא אפשר להשתמש בפירות שמעבר לעלית המדד/מט"ח בלבד. סך קרנות עם הגבלה קבועה לסוף שנת 2008 - כ- 3.4 מ' ₪. מכאן שסה"כ קרנות עם הגבלה מסתכם ל 51 מ' ₪.  
בנוסף לכך סך הנכסים כוללים השקעות בנדל"ן ברכוש קבוע כולל בית קסלר והחברה החיפאית כ - 51 מ' ₪.





7. סך כל הרכוש במאזן מתחלק כדלקמן:

|      |       |    |   |
|------|-------|----|---|
| מ' ש | 16.0  | כ- | מזומנים ושווי מזומנים – לשוטף               |
| מ' ש | 47.5  | כ- | מזומנים ושווי מזומנים בקרנות עם הגבלה זמנית |
| מ' ש | 3.4   | כ- | מזומנים ושווי מזומנים בקרנות עם הגבלה קבועה |
| מ' ש | 10.0  | כ- | חייבים שונים (כולל רווחה ומוסדות)           |
| מ' ש | 1.2   | כ- | מלאי (בעיקר בית מליכסון ומח' תעסוקתית)      |
| מ' ש | 51.0  | כ- | רכוש קבוע – נדל"ן וציווד                    |
| מ' ש | 129.0 | כ- | סה"כ  |

יתרת השקעה מצטברת בחברה חיפאית (בקיזוז הפסד נצבר) עומד על 1.8 מ' ש ליום 31.12.08. לעומת 2.7 מ' ש בשנת 2007.

**הפעילות שביצעה העמותה לשם קידום מטרותיה:**

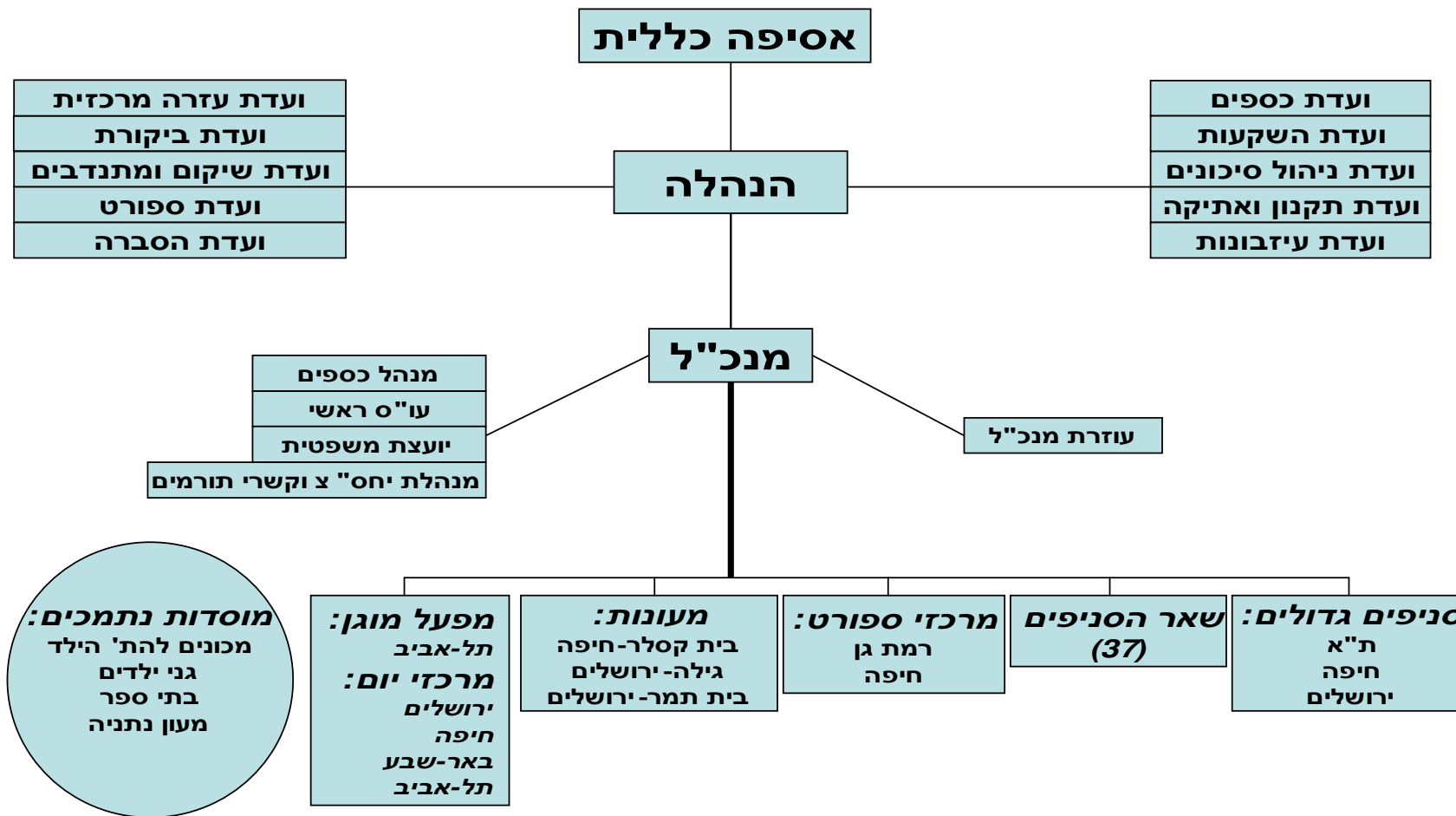
**1. הפעולות העיקריות שביצעה העמותה ב 2008 (באלפי ש):**

| הסכום שהוצא בהתאם לדו כספי 2008 | פעולות עיקריות שבוצעו השנה  |
|---------------------------------|---|
| 28,310                          | א. תפעול ואחזקת מעונות לנכים קשים (בית קסלר חיפה, מעון ירושלים, בית תמר ירושלים)                  |
| 15,695                          | ב. תפעול ואחזקת מרכזי ספורט- לרבות פעולות שיקום, הדרכה, פארא רפואי במרכזי ספורט איל"ן בר"ג ובחיפה |
| 3,453                           | ג. מועדוניות קייטנות וחוג חברתי   |
| 11,402                          | ד. מפעל מוגן לשיקום והכשרת נכים והפעלת מרכזי יום (ב"ש, וירושלים)                                  |
| 3,427                           | ה. ועדות עזרה   |
| 1,455                           | ו. הצטיידות ושיפוצים – למוסדות שיקום  |





2. המבנה הארגוני של אילון ושמות נושאי המשרה:



**מוסדות נתמכים:**  
 מכונים להת' הילד  
 גני ילדים  
 בתי ספר  
 מעון נתניה





**הועדות נבחרו בהנהלת אילן ביום 23.9.2008:**

**ועדת ביקורת:**

מר ולטר טויטש, יו"ר  
רו"ח אליעזר ולטמן, חבר וממלא מקום יו"ר  
עו"ד רון קלגסבלד, חבר  
רו"ח גיל בר, חבר  
רו"ח גולן בן שושן, חבר

**ועדת כספים:**

גב' מירי בן יהושע, יו"ר  
רו"ח אהוד רצאבי, חבר  
מר איתן ברגבאום, חבר  
מר יוסי שלום, חבר  
מר יצחק גפני, חבר  
רו"ח דוד וייל, חבר  
מר גבי ילון, חבר  
גב' שרה לבנשטיין, חברה  
מר מיכה סימיון, חבר  
מר אפרים רז, חבר  
רו"ח אלי מונד, חבר  
מר שמעון צוריאלי, מוזמן  
מר עוזי פרלה, מוזמן  
מר אמנון ישראלי, מרכז הועדה

**ועדת השקעות:**

רו"ח מנשה ענבר, יו"ר  
רו"ח אהוד רצאבי, חבר  
גב' מירי בן יהושע, חברה  
מר יצחק גפני, חבר  
מר יוסי שלום, חבר  
מר איתן ברגבאום, חבר  
מר אמנון וייס, חבר  
מר שמעון צוריאלי, מוזמן  
מר עוזי פרלה, מוזמן  
מר אמנון ישראלי, מרכז הועדה

**ועדת ניהול סיכונים:**

מר מיכה סימיון, יו"ר  
רו"ח אהוד רצאבי, חבר  
מר אהוד חביב, חבר  
מר עמוס מגידס, חבר  
רו"ח גיל בר, חבר  
מר שאול סוירי, חבר  
רו"ח אלי מונד, חבר  
מר שמעון צוריאלי, מוזמן  
מר אמנון ישראלי, מוזמן  
עו"ד כרמית הראל, מרכזת הועדה

**הנהלת אילן נבחרה באסיפה הכללית ביום 3.9.2008**

רו"ח אהוד רצאבי, יו"ר  
עו"ד פנינה אלראי, חברה  
מר משה בכר, חבר  
גב' מירי בן יהושע, חברה  
מר איתן ברגבאום, חבר  
גב' בריל רינה, חברה  
גב' אנקה גולדפינגר, חברה  
גב' אורה גלבווע, חברה  
מר יצחק גפני, חבר  
מר דביר עמיהוד, חבר  
מר מנחם הרמתי, חבר  
רו"ח דוד וייל, חבר  
מר אהוד חביב, חבר  
עו"ד שלמה חכים, חבר  
מר גבי ילון, חבר  
גב' חנה לאור, חברה  
גב' ויויאן לב, חברה  
גב' שרה לבנשטיין, חברה  
ד"ר ראובן לנגר, חבר  
רו"ח אלי מונד, חבר  
מר עמוס מגידס, חבר  
גב' מלכה מכנס, חברה  
מר מיכאל מימרון, חבר  
מר שאול סוירי, חבר  
מר מיכה סימיון, חבר  
מר שמעון קינן, חבר  
מר מנחם רוזן, חבר  
מר אפרים רז, חבר  
מר שמוליק שובלי, חבר  
גב' תמר שטראוס, חברה  
מר רון שטרן, חבר  
מר יוסי שלום, חבר  
רו"ח עמוס שלפמן, חבר  
מר שמעון צוריאלי, מוזמן  
מר ולטר טויטש, מוזמן  
מר אליעזר ולטמן, מוזמן  
מר עוזי פרלה, מוזמן  
מר יעקב בן אריה, מוזמן  
עו"ד כרמית הראל, מוזמנת  
גב' ענת לוי, מוזמנת

**ועדת הסברה:**

מר משה בכר, יו"ר  
רו"ח אהוד רצאבי, חבר  
עו"ד שלומי חכים, חבר  
גב' רינה בריל, חברה  
גב' ג'ו פרנקל, חברה  
גב' אורה גלבווע, חברה  
מר שמעון קינן, חבר  
מר שמעון צוריאלי, מוזמן  
גב' ענת לוי, מוזמנת  
מנהלות סניף י-ם, ת"א וחיפה, מוזמנות  
גב' אביבה מובשוביץ, מרכזת הועדה





**ועדת עיזבונות:**

עו"ד פנינה אלראי, יו"ר  
רו"ח אהוד רצאבי, חבר  
גב' מירי בן יהושע, חברה  
עו"ד חי שוורץ, חבר  
רו"ח אלי מונד, חבר  
מר מיקי ממון, חבר  
מר זאב דוד, חבר  
מר שמעון צוריאלי, מוזמן  
עו"ד כרמית הראל, מרכזת הועדה

**ועדת תקנון ואתיקה:**

עו"ד פנינה אלראי, יו"ר  
רו"ח אהוד רצאבי, חבר  
רו"ח אלי מונד, חבר  
גב' שרה לבנשטיין, חברה  
מר מיכה סימון, חבר  
מר רון שטרן, חבר  
מר שמעון צוריאלי, מוזמן  
ועו"ד כרמית הראל, מרכזת הועדה

**ועדת שיקום ומתנדבים:**

גב' חנה לאור, יו"ר  
רו"ח אהוד רצאבי, חבר  
מר מנחם הרמתי, חבר  
גב' שרה לבנשטיין, חברה  
ד"ר ראובן לנגר, חבר  
רו"ח עמוס שלפמן, חבר  
מר שמעון קינן, חבר  
מר מנחם רוזן, חבר  
גב' תמר שטראוס, חברה  
מר שמעון צוריאלי, מוזמן  
עו"ס מחוזיים, מוזמנים  
ד"ר יוסי מלר, מרכז הועדה

**ועדת עזרה מרכזית:**

גב' תמר שטראוס, יו"ר  
רו"ח אהוד רצאבי, חבר  
גב' אנקה גולדפינגר, חברה  
גב' מלכה מכנס, חברה  
גב' ג'טה ראוך, חברה  
גב' רינה בריל, חברה  
מר שמוליק שובלי, חבר  
מר שמעון צוריאלי, מוזמן  
ד"ר יוסי מלר, מרכז הועדה

**ועדת ספורט:**

מר שאול סוורי, יו"ר  
רו"ח אהוד רצאבי, חבר  
מר אורי חרל"פ, חבר  
מר מיקי מימון, חבר  
מר חזי יחזקאלי, חבר  
מר רחמים עזריה, חבר  
מר שמעון צוריאלי, מוזמן  
מר יעקב בן אריה, מוזמן  
מר נחמן וולף, מוזמן  
מר ראובן הלר, מוזמן  
מר עוזי פרלה, מוזמן  
מר פיני לוי, מוזמן

**בעלי תפקידים במרכז אילן:**

מר שמעון צוריאלי, מנכ"ל  
גב' ענת לוי, עוזרת מנכ"ל  
מר אמנון ישראלי, מנהל הכספים  
ד"ר יוסי מלר, עו"ס ראשי  
עו"ד כרמית הראל, יועצת משפטית  
גב' אביבה מובשוביץ, יחס"צ וקשרי תורמים

**מורשי חתימה של העמותה:**

**קבוצה א'**

יו"ר הנהלה  
יו"ר ועדת כספים וגזבר כבוד  
חבר הנהלה  
חבר הנהלה

**קבוצה ב'**

חברת הנהלה  
חברת הנהלה  
מנכ"ל אילן

מר אהוד רצאבי  
גב' מירי בן יהושע  
מר רז אפרים  
מר יצחק גפני

גב' לאור חנה  
גב' שטראוס תמר  
מר צוריאלי שמעון

שתי חתימות, כאשר לפחות אחת מקבוצה א', בתוספת חותמת העמותה מחייבות את העמותה לכל דבר ועניין.





**3. תאגיד בעל זיקה לעמותה:**

מרכז שיקום וספורט איל"ן חיפה בע"מ ח.פ. 510978422, חברת בת בשליטה מלאה (100%) של איל"ן. מעבר לכך, אין שום תאגיד שמרבית חברי העמותה או קרוביהם הם בעלי מניות או שותפים בו.

**4. נותני שירותים עיקרים בעמותה:**

עיקר פעילותה של העמותה הנה תפעול מוסדות שיקום כגון מרכזי ספורט, מעונות, מרכז לשיקום והכשרה, מרכזי יום, קייטנות, מועדוניות וכד'.  
סה"כ הפעילות הנ"ל מסתכמת לסך של 52,808 א' שה מההווים כ- 65% מסך מחזור הפעילות המאוחדת של העמותה.

|  |                |
|--|----------------|
| פעילות תפעול המוסדות מורכבת כדלקמן (ראה באור 12 עמ' 13 בדו"ח הכספי): |                |
| סה"כ תפעול מוסדות שיקום  | 52,808 א' שה   |
| שכר עבודה שיקומי   | (29,467) א' שה |
| פחת שיקומי   | (3,262) א' שה  |
|  | =====          |
| סה"כ הוצאות תפעול  | 20,079 א' שה   |

במסגרת הוצאות התפעול כלולים שירותים כדלקמן:

| <u>תיאור השרות</u>                       | <u>היקף כספי שנתי באלפי ש"ח</u> | <u>% מהוצאות תפעול</u> |
|--|---------------------------------|------------------------|
| א. הסעות - במוסדות ובסניפים              | 2,831 א' שה                     | 14%                    |
| ב. חומרי גלם - למפעל שיקום בית מליכסון   | 3,315 א' שה                     | 16.5%                  |
| ג. חברת חשמל- למפעל, מרכזי ספורט ומעונות | 1,337 א' שה                     | 6.7%                   |
| ד. אספקת מזון- למוסדות שיקום             | 1,558 א' שה                     | 7.8%                   |
| ה. סולר ודלק- למפעל, מרכזי ספורט ומעונות | 1,165 א' שה                     | 5.8%                   |
| ו. ניקיון ושמירה- למוסדות שיקום          | 747 א' שה                       | 3.7%                   |

**5. שימושים עיקריים בכספי תרומות:**

| <u>מקורות:</u>          | <u>באלפי ש"ח</u> |
|-------------------------|------------------|
| תרומות ופעילויות יזומות | 22,959           |
| עזבונו                  | 4,602            |
| אחרים                   | 538              |
|                         | =====            |
| סה"כ מקורות             | 28,099           |

**שימושים בתרומות:**

|                                |         |
|--------------------------------|---------|
| עלות ישירה לגיוס תרומות        | (6,723) |
|                                | =====   |
| סה"כ תרומות ופעולות יזומות נטו | 21,376  |

|  |        |
|--|--------|
| כיסוי תפעול מוסדות (החלק שלא מכוסה ע"י מוסדות המדינה או פעילות ישירה של המוסד) | 3,886  |
| תפעול סניפים לצורך עזרה לנכה בקהילה ובישוב                                     | 16,031 |
| כיסוי הנהלה וכלליות  | 2,914  |
|  | =====  |
| סה"כ שימושים   | 22,831 |

יתרה (1,455)

**6. עלויות גיוס התרומות בשנת 2008:**

|                                   |              |
|-----------------------------------|--------------|
| עלות גיוס תרומות ופעילויות יזומות | 28,099 א' שה |
| עלות גיוס תרומות                  | 6,723 א' שה  |





7. **כספים ונכסים שהעבירה העמותה בלא תמורה ושלא במסגרת מימוש מטרתה:**  
העמותה לא העבירה במהלך שנת 2008 כל כספים ו/או נכסים שהם בלא תמורה ושלא במסגרת מימוש מטרת העמותה.

8. **פירוט עסקאות במקרקעין בשנת הד"ח:**  
במהלך שנת 2008 ביצעה העמותה את העסקאות במקרקעין כדלקמן:

| מעיזבון אהרון קרנדל ז"ל<br>ת.ז. 042797035 - חלקה של איל"ן<br>10% מהדירה ברח' איתנים 6 חיפה   | מעיזבון אורליה ורטהימר ז"ל<br>ת.ז. 4543301 - חלקה של איל"ן<br>25% מהדירה ברח' בן יהודה 195/9<br>בתל אביב                                 | תאור הנכס והחלק<br>שנמכר בשנת הד"ח                       |
|--|--|--|
| סך התמורה : 435 א' ₪<br>חלק איל"ן: 43.5 א' ₪   | סך התמורה: 1,147 א' ₪<br>חלק איל"ן: 286.75 א' ₪  | מחיר העסקה   |
| מכר מיום 9.7.2008  | מכר מיום 2.3.2008  | סוג העסקה ומועדה   |
| גוש 10759 חלקה 51 תת חלקה 3-<br>בלשכת רישום מקרקעין בחיפה  | גוש 6960 חלקה 149/38<br>בלשכת רישום מקרקעין בתל אביב   | רישום או מספר<br>הפורמאלי של הנכס<br>בלשכת רישום מקרקעין |
| 4 מוכרים (יורשים) נוספים:<br>ניסן גור (25%), אלכסנדר מוסטוי<br>צילבינסק (15%), זאב קרנדל<br>(35%), חיים קרנדל (15%)<br>נמכר ל: אייל מור יוסף ת.ז. 31457146 | 3 מוכרים (יורשים) נוספים: הועד<br>למען החייל, מגן דוד אדום,<br>האגודה למען העיוור ולמניעת<br>העיוורון<br>נמכר ל: ששי עטיה ת.ז. 033846791 | הצדדים האחרים לעסקה                                      |
| אין  | אין  | קשר בין העמותה לבין<br>הצדדים האחרים לעסקה               |
| אין  | אין  | קשר בין חברי העמותה<br>לבין הצדדים האחרים<br>לעסקה       |
| אין  | אין  | קשר בין נושאי משרה<br>בעמותה לבין הצדדים<br>האחרים לעסקה |

9. **פירוט עסקאות עם צדדים קשורים בשנת הד"ח:**  
א. רכישת צמיגים לכיסאות גלגלים בבית קסלר מהספק "סיגאל"-יורם לבנשטיין, בעלה של גב' שרה לבנשטיין המשמשת כיו"ר הנהלת בית קסלר. במהלך 2008 היו 6 עסקאות בסך כולל של 10.53 א' ₪ כולל מע"מ. הנהלת בית קסלר קבלה החלטתה להתקשרות עם הספק הנ"ל לאחר בדיקה עם ספקים נוספים והשוואת מחירים, ואשרה את ההתקשרות לאור העובדה שהצעתו הייתה הזולה ביותר.  
ב. ביצוע דיוור ישיר בחודש מרץ 2008 של איל"ן סניף תל אביב באמצעות חברת פראש בע"מ בבעלות בנו של מר יצחק גפני, גזבר הכבוד של הסניף וחבר הנהלת איל"ן. סך העסקה היה 30 א' ₪ בתוספת מע"מ. הנהלת הסניף קבלה החלטתה לאחר שהשוותה את הצעת חברת פראש עם הצעות אחרות שהתייחסו לאותם נתונים וטיב מוצר ואשרה את העסקה לאור העובדה שהצעתה הייתה הזולה ביותר.  
ג. העברת הקצבות בסך של 2269 א' ₪ מאיל"ן למרכז שיקום וספורט איל"ן חיפה בע"מ, המצויה בשליטה מלאה (100%) של איל"ן.

10. **ליקויים שנקבעו ע"י גורם מוסמך במהלך 2008:**  
נערכה ביקורת ניכויים בסניף איל"ן תל-אביב לשנים 2003-2006 על ידי המוסד לביטוח לאומי וע"י מס הכנסה-ניכויים. להלן סיכום הביקורת:  
א. המוסד לביטוח לאומי - בסיום הביקורת התקבל אישור מהמוסד לביטוח לאומי כי לא נמצאו ליקויים לשנים 2003-2006.  
ב. מס הכנסה ניכויים - בסיום הביקורת לא נמצאו ליקויים אך הומלץ להפריד בין תיק הניכויים של איל"ן סניף תל אביב לתיק הניכויים של המפעל המוגן. הוסכם על סגירת שומת הניכויים לשנים 2003-2006, בסך של כ- 2.0 א' ₪ לכל אחת מהשנים בגינן נערכה הביקורת, ובסה"כ 11.031 א' ₪ כולל ריבית והצמדה.





11. אירועים חריגים במהלך 2008:  
במהלך 2008 לא היו כל אירועים חריגים.
12. תיאור פריסה גיאוגרפית:  
ראה עמוד א' בדו"ח.
13. עניינים מהותיים אחרים שארעו בשנת הדו"ח:  
בספטמבר 2008 אישרה האסיפה הכללית של איל"ן, רשימת תיקונים לתקנון העמותה. רשם העמותות אישר את כל התיקונים לתקנון ביום 12.10.2008.
14. עדכונים:  
לעניין סעיף 10 הנ"ל: החל משנת 2006 נעשה שימוש בתוכנת "הרגל" אשר מבצעת הפרדה בחישוב השכר בין עובדי איל"ן סניף ת"א לבין עובדי המפעל המוגן.  
לסיכום, קצרה היריעה מלתאר את פעילות העמותה בשנת 2008 ואולם אנו חבים תודה בראש ובראשונה למאות המתנדבים המסורים מכל רחבי הארץ העושים עבודתם קודש למען מטופלינו. למתנדבים הרבים והנהדרים, לצוות העובדים המיומן והטוב, לכולם נתונה תודתנו.  
למטופלי איל"ן – ברכת חזקו ואמצו ויקוים בכם דבר הנביא ישעיהו - "חזקו ידיים רפות וברכים כושלות אמצו" (ישעיהו ל"ה ג')

### חתימת חברי ועד העמותה

אנו הח"מ, מר אהוד רצאבי וגב' מירי בן יהושע, שני חברי ועד העמותה, ומר שמעון צוריאלי מנכ"ל העמותה מאשרים בזאת את פרטיו של הדו"ח המילולי לשנת 2008 המפורט לעיל, אשר הוגש לחברי וועדת הביקורת ביום 17/6/09 ואושר על-ידי האסיפה הכללית ביום 14/7/09.

בשם הנהלת העמותה,

שמעון צוריאלי  
מנכ"ל איל"ן

מירי בן יהושע  
יו"ר ועדת הכספים  
וגזבר כבוד

אהוד רצאבי  
יו"ר הנהלת איל"ן

