



דו"ח הנהלת העמותה לשנת 2007

איל"ן הינה עמותה רשומה הפועלת ללא כוונת רווח לשיפור מצבם ולשיקומם של נכים, נפגעי שריר ועצב, ברחבי מדינת ישראל.

הועד המנהל של העמותה מורכב כולו ממתנדבים שמפעילים גם את כל הסניפים ולמעשה הם חוט השדרה המרכזי של העמותה.

אוכלוסיית היעד הינה כאמור הנכים נפגעי מחלות שריר ועצב. אוכלוסיה זו מונה אלפי נכים. חלקם הגדול היו, או נמצאים עדיין בקשר ובטיפול של איל"ן. הילדים מגיעים לסניפי איל"ן בד"כ מיד עם אבחון המחלה וההורים נעזרים באיל"ן כבר בשלבים הראשונים של הטיפול בילד, שהם מדרך הטבע, השלבים הקשים ביותר למשפחה. במהלך חייהם, נעזרים הנכים באיל"ן בגני הילדים, בבתי הספר, ועם התבררותם במרכזי היום והתעסוקה, במעונות וכמובן במרכזי הספורט והשיקום הפתוחים לכל הגילאים.

מרכז איל"ן:

מרכז איל"ן נמצא בת"א ומרכז את פעילות העמותה מול גורמים שונים כמו משרדי הממשלה השונים (בעיקר משרד הרווחה) ביטוח לאומי, רשויות מקומיות, קרנות בארץ ובח"ל, ארגונים שונים וכד'. המרכז מתאם את מדיניות השיקום, מנחה ומפקח על הסניפים והמוסדות השונים בביצוע מדיניות זו. המרכז, באמצעות העובד הסוציאלי הראשי של איל"ן, מגיש לסניפים סיוע בנושאים מקצועיים ויוזם פעולות הדרכה לעו"ס בסניפים ובמוסדות.

חלק גדול מפעילות מרכז איל"ן הינו הקשר עם גורמי החוץ השונים. פעילות זו מתבטאת בהגשת בקשות לתמיכות והקצבות, ניהול מו"מ לגבי גובה התעריף המשולם בגין פעולות שונות. לעיתים המאבק לקבלת המשאבים נתקל בקשיים גדולים והעמותה נאלצת להשקיע מאמץ רב כדי לקבל את המגיע לה, ואף לנקוט במידת הצורך בצעדים משפטיים לשם כך.

הנהלת העמותה מקפידה על הגשת דוחות ופרוטוקולים במועד, וזאת חרף העובדה שמדובר בפיזור גיאוגרפי גדול של סניפי העמותה והעובדה שחלק ניכר מן הסניפים מנוהל ע"י מתנדבים וללא עזרת עובדים שכירים. למרות זאת אנו ממשיכים במאמצים להכין ולהגיש את כל הדוחות והמסמכים הנדרשים במהלך השנה במועד ורואים פרי בעמלנו.

סניפי איל"ן:

לאיל"ן 41 סניפים פעילים:

אבן יהודה	בת ים	טבריה	ערד	רמת גן
אום אל פחם	גבעתיים	ירושלים	פתח תקווה	רמת הגולן
אילת	הוד השרון	כפר סבא	צפת	רמת השרון
אשדוד	הרצליה	כרמיאל	קדימה	רעננה
אשקלון	השומרון	לוד	קרית אונו	תל אביב
באר טוביה	התנועה הקיבוצית	נהריה	קרית שמונה	
באר שבע	חדרה	נצרת עילית	ראשון לציון	
בית שאן	חולון	נתניה	רחובות	
בני ברק	חיפה	עפולה	רמלה	

סניפי איל"ן מנוהלים עפ"י תקנון העמותה, ע"י הנהלה מקומית המורכבת ממתנדבים שנבחרים באסיפה כללית של הסניף. בסניפים גדולים יש מערך מקצועי המסייע בעבודה למען הנכים. בסניפים קטנים יותר, מתנהלת הפעולה ע"י מתנדבים, לעיתים מביתם הפרטי.

הסניפים מנהלים מערכת ענפה של פעולות שיקום ורווחה, כמו הסעות למרכזי שיקום, שחיה טיפולית, רכיבה טיפולית, טיפול פיזיותרפי וכד'. בחלק גדול מהסניפים קיימים מוסדות (עליהם יפורט בהמשך)





המיועדים לסייע לנכים, והסניף אחראי (בד"כ ביחד עם מרכז איל"ן) על הפעלת המוסד או על הסיוע של איל"ן למוסד. איל"ן פעילה גם במגזר הערבי, כאשר הפעילות במגזר זה מתבצעת בסניפים עצמאיים וגם כחלק מסניפים עירוניים גדולים, או ישירות ע"י מרכז איל"ן.

מוסדות:

חלק מהמוסדות מופעלים ישירות ע"י איל"ן, שאחראית על התקציב ועל הפעולה הכוללת של המוסדות. חלקם הינם מוסדות ממלכתיים (כמו גני ילדים ובתי ספר) וחלק מנוהלים ע"י גורמים אחרים (כמו המכונים להתפתחות הילד שליד בתי חולים שונים). במקומות אלו, איל"ן מלווה את הפעולה ומגישה סיוע כספי רצוף. חשוב לציין שכל מוסדות איל"ן, לרבות אלו המתוקצבים ע"י המדינה מסובסדים מכספי התרומות של איל"ן.

מעונות:

המעונות נבנו מתוך הצורך למצוא פתרון חוץ ביתי לנכים שהתבגרו ואינם יכולים להישאר בבתיהם כיוון שההורים אינם מסוגלים להמשיך ולטפל בהם בבית והם אינם יכולים להיקלט בדיוור רגיל בקהילה.

- מעון נתניה - הוקם ע"י איל"ן, מנוהל כיום ע"י המדינה ומקבל סיוע מאיל"ן.
- מעון גילה בירושלים - מיועד ל- 68 נכים בוגרים הוקם ומנוהל ע"י איל"ן.
- בית תמר בירושלים - הוקם בירושלים ע"ש תמר קולק, מנוהל ע"י איל"ן. מיועד ל- 10 ילדים שהיה הכרח להוציאם מהבית. מעון ייחודי מסוגו בכל הארץ. המעון עבר למשכנו החדש באוקטובר 2007 ואנו בטוחים שהמעבר היטיב עם הדיירים.
- מעון קסלר בק. חיים - מיועד ל- 80 נכים עם נכויות פיסיות קשות. נבנה ע"י איל"ן, מעון חדש, עם ציוד ומתקנים בסטנדרט גבוה ביותר ייחודי מסוגו בארץ ואחד המשוכללים בעולם.

מרכזי ספורט:

לאיל"ן שני מרכזי ספורט לנכים, מהמתקדמים והיפים מסוגם. במרכזים בריכות שחייה מקורות, אולמות ספורט וכדורסל, חדרי כושר, מגרשי טניס ועוד. כל הציוד והמתקנים מותאמים לנכים. מרכזי הספורט הינם ספיבק ברמת-גן ומועדון הספורט איל"ן בקרית חיים. שני המועדונים מנוהלים ע"י איל"ן. המרכז בחיפה מופעל ע"י חברה בשליטה מלאה של איל"ן.

מרכזי שיקום ותעסוקה:

כדי לענות על הצורך למצוא תעסוקה ושיקום גם לנכים הקשים, הקימה איל"ן והיא מנהלת 4 מרכזי שיקום ותעסוקה. כמו כן איל"ן מסייעת ל"בית נועם", השייך לעמותת איל"ן בית אברמס, בהפעלת מרכז יום נוסף.

בית מליכסון בת"א - המפעל המוגן הנמצא ברמת החייל בת"א מעסיק כ- 140 נכים. המפעל עובד כמפעל תעשייתי לכל דבר, והנכים העובדים בו גאים בתוצרת המפעל וביכולתם להשתלב בחברה.

בית מרים בחיפה ע"ש מרים לבנשטיין - מרכז יום המיועד ל 30- 25 נכים עם נכויות פיסיות קשות ביותר. במרכז תכנים רבים שיקומיים ותעסוקתיים. בתכנית לבנות בית חדש למרכז היום בשל הצפיפות הרבה בו, ומתכוננים לקראת סוף שנת 2008 להתחיל בבניה.

מרכז היום באר שבע - מיועד ל 50 נכים כיום פועלים במקום כבר 55 משתקמים ונשקלת האפשרות להרחיב את הבניין ולבנות קומה שנייה. המקום זוכה להצלחה גדולה.

מרכז יום בירושלים - בימים אלה זכינו במרכז משרד הרווחה לשדרוג המחלקה התעסוקתית של איל"ן בירושלים למרכז יום. כרגע פועלת המחלקה במרתף מעון הנכים בגילה, בתוכנית להרחיב את קליטת החניכים ולשדרג את הפעילות למרכז יום. העמותה מחויבת בעקבות זאת להעביר את המרכז למבנה מרווח וייעודי, ועסוקה במציאת מבנה הולם שיענה על הצרכים, מתכונן בתוך כשנה להעביר את המרכז למקומו.

מרכז יום בתל-אביב - אחרי שנים רבות של המתנה הוחלט ע"י משרד הרווחה להקים מרכז יום גם בת"א. זכינו בימים אלה במרכז ההפעלה של המרכז וקיבלנו קרקע מעיריית ת"א לבניית מרכז היום. באופן זמני יפעל המרכז לקליטת החניכים במתקני מרכז הספורט של איל"ן ברמת-גן, עד להשלמת הבניה במגרש שהוקצה כאמור ע"י עיריית ת"א לצורך זה.





גני ילדים בחינוך המיוחד הנהנים מסיוע איל"ן:

גן שיבולת - אשקלון גן ספיבק - רמת גן גן ש"י - בני ברק
גן כ"ו - חולון גן און - תל-אביב גן איל"ן - ב"ס חנה סנש - אור עקיבא
גן נתניה - נתניה גן הפנינה - פתח תקוה

בתי ספר בחינוך המיוחד הנהנים מסיוע איל"ן:

ב"ס הרצפלד - חולון ב"ס און תל-אביב ב"ס אחווה - רמת-גן
ב"ס אופקים - חיפה ב"ס אלמנער- טירה המשולש ב"ס מעיין שרה - באר-שבע
ב"ס אילנות - ירושלים ב"ס אלמנער - ערעה ב"ס אזורי פלגים - קיבוץ הזורע
ב"ס יובלים - עפולה ב"ס ונצואלה - תל-אביב ב"ס אזורי ניצני הנגב - קיבוץ בית קמה

מכונים להתפתחות הילד הנהנים מסיוע איל"ן:

מרכז לשיקום התפתחות הילד ב"ח אסף הרופא, צריפין
מרכז להתפתחות הילד - ב"ח סורוקה, באר-שבע
מרכז להתפתחות הילד - מרכז רפואי ברזילי, אשקלון
היחידה להתפתחות הילד - קריית שמונה
מרכז להתפתחות הילד - ב"ח יוספטל, אילת
המכון להתפתחות הילד - ב"ח לגליל המערבי, נהרייה
המכון להתפתחות הילד ב"ח שיבא - תל השומר
המכון להתפתחות הילד ב"ח העמק - עפולה
המכון להתפתחות הילד - ב"ח זיו צפת
התחנה לאבחון ושיקום הילד - משרד הבריאות באר-שבע

פעולות שיקום ורווחה

במרכזי הספורט, במוסדות ובסניפים מתקיימות פעולות שיקום ורווחה נרחבות. פעולות אלו ממומנות בחלקן ע"י משרד הרווחה ותמיכת הרשויות (מועדוניות וכד') ובחלקן במימון מלא של איל"ן.

שיאה של פעילות זו הינו מפעל קייטנות הקיץ של איל"ן. בשנת 2007 השתתפו למעלה מ- 700 ילדים ובני נוער בקייטנות בנות שבוע ימים כולל לינה וכלכלה מלאה. הקייטנות נעשו בשיתוף פעולה מבורך עם התנועה הקיבוצית על כל רבדיה.

גם מפעל זה מסובסד ע"י משרד הרווחה והשאיפה הינה להרחיבו מדי שנה ולצרף ילדים נוספים למעגל הנהנים מקייטנות הקיץ. פנינו לקיבוצים נוספים וקיבלנו הבטחות להרחבת הקליטה בשנים הבאות.

באיל"ן קיימת גם וועדת עזרה שמטרתה להגיש סיוע פרטני לנכה ולבני משפחתו ברכישת אביזרי שיקום בשנת הדר"ח הוגדל התקציב המיועד לכך הן במרכז איל"ן והן בסניפים השונים.

תוכניות הפיתוח - כאמור בתכנית העמותה לבנות 3 מרכזי יום בחיפה, בירושלים ובת"א. אין ספק שבניה בו זמנית של 3 מבנים וציודם בהתאם הינו פרויקט גדול ובתכנון לסיימו בשנת 2010. הבניה וההצטיידות יהיו בסיוע הקרן לפיתוח שירותים לנכים של ביטוח לאומי, ועם השלמת ההכנות יוגש לאישור הנהלת איל"ן תקציב פיתוח מפורט.

שווי פעולת מתנדבים:

לאיל"ן מתנדבים רבים בכל רחבי הארץ. למעשה עיקר פעולתה של העמותה מנותב ומפוקח ע"י הנהלות סניפים ומוסדות המורכבים כולם ממתנדבים.

חשיבות רבה יש למתנדבים הפוקדים את המוסדות באופן קבוע ומשקיעים זמן רב למען הנכים שבטיפולנו. מחישוב זהיר שערכנו מדובר באלפי שעות התנדבות באופן מצטבר. הנהלת העמותה החליטה שלא לכלול בדוחות הכספיים את ערך שעות ההתנדבות ולהסתפק בציון העובדה בדר"ח המילולי, ומכל מקום אנו חבים תודה למאות המתנדבים שעבודתם לא תסולא בפז.

בחשוב של שכר מינימום לשעת התנדבות (אף כי ערך אמיתי של שעת עבודה של חלק גדול מהמתנדבים הינו גבוה עשרת מונים), ועפ"י רשימה שמית שהגישו לנו המוסדות מתברר כי מדובר בשנת 2007 בסכום כולל של כ - 4.637 מ' ₪.

כאמור הסכום חושב לפי שכר מינימום ותוך הקפדה על מתנדבים קבועים שעבודתם חיונית לארגון.





בסכום הנ"ל נכלל גם שווי תרומות בשווה כסף - כמו קמפיין פרסומי מקצועי לקראת "מצעד הפרוטות" יום ההתרמה השנתי, וקבלת ציוד חדש בתרומה שלא מבוטא בערכים כספיים בדו"ח הכספי. בסה"כ ניתן לציין שתרומתם של המתנדבים באיל"ן הינה חיונית ביותר לפעילות הארגון וערכה רב לאין שיעור מהערך הכספי שצוין לעיל.

מאזן העמותה - המאוחד

1. סך כל מאזן העמותה המאוחד מסתכם לכ- 128 מיליון ₪ לעומת 122 מיליון ₪ אשתקד. מתוך זה חלקן של קרנות (נכסים נטו שקיימת לגביהם הגבלה) 49 מיליון ₪ לעומת 48 מיליון ₪ אשתקד. (ראה פירוט בהמשך).
2. בשנת החשבון נעשו השקעות ברכוש קבוע בסך כ- 5.2 מיליון ₪ לעומת 7.5 מיליון ₪ אשתקד, (ב 2007 בעיקר בית תמר בירושלים + ספיבק).
3. בסעיף הכנסות מפעילות שוטפת חל השנה גידול וההכנסות הסתכמו לסך של 82 מ' ₪ לעומת 76 מ' ₪ אשתקד כמפורט באלפי ₪:

2007	2006	סעיף הכנסה
29,011	28,204	תרומות ועיזבונות
35,969	32,288	מהקצבות - בעיקר במעונות
11,414	9,927	תמורה בגין מוצרים - מליכסון ומרכזי יום ודמי מנוי במרכזי ספורט
6,327	6,079	סה"כ שימוש בקרנות
82,721	76,498	סה"כ

4. מאידך חל גידול בהוצאות תפעוליות של כ 6 מ' ₪ ביחס לאשתקד. סך הוצאות תפעוליות הסתכמו השנה לכ 73 מ' ₪ (עקב גידול בפעילות שיקומית במעונות ובמרכזי הספורט).
4. הצגת נתוני הוצאות הנהלה וכלליות הסברה והתרמה הותאמו החל משנת 2002 לכללי הדיווח של החשב הכללי באוצר. והן מסתכמות בשנת 2007 לשיעור של כ- 10.4% מכלל ההכנסות בעמותה (כולל הערכת שווי מתנדבים) ביחס לשיעור של 10.7% אשתקד.
5. עודף הכנסות על הוצאות בשנת הדו"ח הסתכם לסך של כ- 0.85 מיליון ₪ לעומת עודף הכנסות של - 2.2 מיליון ₪ אשתקד. (עודף הכנסות בשנת 2006 נבע בעיקר מעיזבון בסך 5 מיליון ₪, ואילו בשנת 2007 נתקבל עיזבון של כ 2 מ' ₪ וחל גידול בהכנסות מתרומות של כ- 1 מ' ₪).

כמצוין בדו"ח הכספי המצ"ב, הכנסות העמותה בשנת 2007 התחלקו כדלקמן (במיליוני שקלים):

- כ- 36 מ' ₪ כ- 44% הקצבות מהמדינה ואחרים - בשנת 2006 כ- 42%.
- כ- 29 מ' ₪ כ- 35% תרומות ופעולות יזומות - בשנת 2006 כ- 37%.
- כ- 6.0 מ' ₪ כ- 8% שימוש כספי קרנות לפעילות שוטפת - ב-2006 כ- 8%.
- כ- 11 מ' ₪ כ- 13% ממכירות וביצוע עבודות - בשנת 2006 כ- 13%.

אחוזי הכנסות בסעיפים השונים הם ביחס לכלל ההכנסות של העמותה באותה שנה.

מנתוני המאזן המאוחד עולה כי חרף המספרים הגדולים של סך מאזן העמותה כ 128 מ' ₪, סה"כ מזומנים ושווי מזומנים העומדים לרשות העמותה לשימוש שוטף עומד בסה"כ על סך של 13.6 מ' ₪ בלבד, ואילו סך של כ- 45 מיליון ₪ מעתודות הכספיות בעמותה הינם נכסים של קרנות מיועדות שקיימת לגביהן הגבלת שימוש ואין לנו רשות להשתמש בהן אלא לייעוד הספציפי בעבורן נתרמו הכספים. בקרנות אלו ניתן להשתמש כאמור בקרן + הפירות למטרות המיועדות בלבד. זאת ועוד, בקרנות האחרות קיימת הגבלה גדולה עוד יותר בשימוש. בקרנות הללו לא ניתן להשתמש בקרן הבסיסית עצמה אלא בפירות הקרן בלבד - פירות בקרן הן פועל יוצא של הצלחה שלנו בהשקעת כספי הקרן. אם הצלחנו לקבל תשואה בהשקעות העולות על עליית המדד או מט"ח (תלוי בהגבלת הקרן) אזי יהא אפשר להשתמש בפירות שמעבר לעלית המדד/מט"ח בלבד. סך קרנות עם הגבלה קבועה לסוף שנת 2007 - כ- 3.3 מיליון ₪. מכאן שסה"כ קרנות עם הגבלה מסתכם ל 49 מ' ₪. בנוסף לכך סך הנכסים כוללים השקעות בנדל"ן ברכוש קבוע כולל בית קסלר והחברה החיפאית כ- 54 מיליון ₪.





סך כל הרכוש במאזן מתחלק כדלקמו:

מזומנים ושווי מזומנים – לשוטף	כ- 14 מיליון ₪
מזומנים ושווי מזומנים בקרנות עם הגבלה זמנית	כ- 45.0 מיליון ₪
מזומנים ושווי מזומנים בקרנות עם הגבלה קבועה	כ- 3.0 מיליון ₪
חייבים שונים (כולל רווחה ומוסדות)	כ- 10.0 מיליון ₪
מלאי (בעיקר בית מליכסון ומח' תעסוקתית)	כ- 1.5 מיליון ₪
רכוש קבוע – נדל"ן וציוד	כ- 54 מיליון ₪
סה"כ	כ- 128 מיליון ₪

יתרת השקעה מצטברת בחברה חיפאית (בקיזוז הפסד נצבר) עומד על 2.7 מ' ₪ ליום 31.12.07 .

הפעילות שביצעה העמותה לשם קידום מטרותיה:

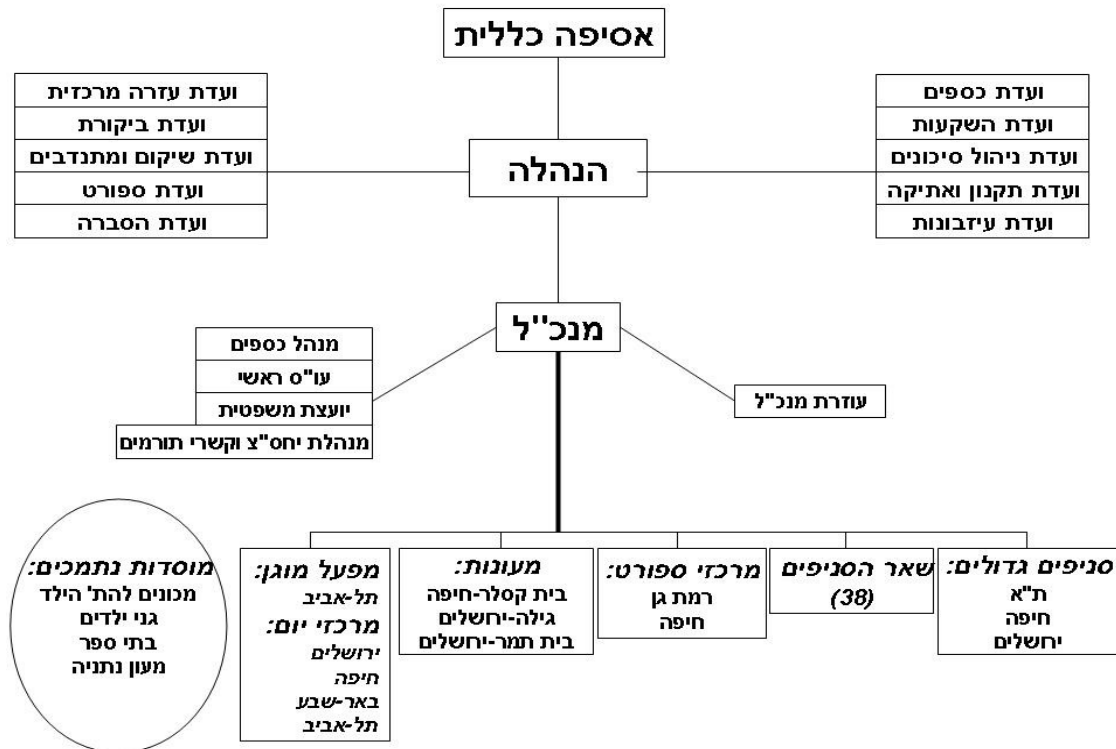
1. הפעולות העיקריות שביצעה העמותה ב 2007:

הסכום שהוצא בהתאם לדוח כספי 2007 באלפי ₪	פעולות עיקריות שבוצעו השנה
26,094	א. תפעול ואחזקת מעונות לנכים קשים (בית קסלר חיפה, מעון גילה ירושלים, בית תמר ירושלים)
13,360	ב. תפעול ואחזקת מרכזי ספורט – לרבות פעולות שיקום, הדרכה, טיפול פארא רפואי במרכזי ספורט איל"ן ר"ג ואיל"ן ק. חיים
3,724	מועדוניות קייטנות וחוג חברתי
11,343	ד. מפעל מוגן לשיקום והכשרת נכים והפעלת מרכזי יום (בבאר שבע, חיפה וירושלים)
3,210	ה. ועדות עזרה
5,190	ו. הצטיידויות ושיפוצים – למוסדות שיקום





2. המבנה הארגוני של איל"ן ושמות נושאי המשרה:





הנהלת אילן:

ר"ח ר"ח אהוד רצאבי, יו"ר
עו"ד פנינה אלראי, חברה
מר משה בכר, חבר
מר זאב ברקאי, חבר
גב' מירי בן יהושע, חברה
גב' אנקה גולדפינגר, חברה
מר אריה גור אריה, חבר
גב' אורה גלבוט, חברה
מר בנצי גרניט, חבר
מר עמיהוד דביר, חבר
מר מנחם הרמתי, חבר
גב' ג'ודי וידצקי, חברה
ר"ח דוד וייל, חבר
מר דוד זיגדון, חבר
מר גבי ילון, חבר
גב' חנה לאור, חברה
גב' ויויאן לב, חברה
גב' שרה לבב, חברה
גב' שרה לבנשטיין, חברה
ד"ר ראובן לנגר, חבר
גב' מלכה מכנס, חברה
ר"ח אלי מונד, חבר
מר מיכאל מימרון, חבר
מר בני נויפלד, חבר
מר שאול סוורי, חבר
מר מיכה סימון, חבר
גב' רחל פרימור, חברה
מר שמעון קינן, חבר
מר מוטי צ'יליבון, חבר
מר מנחם רוזן, חבר
מר אפרים רז, חבר
גב' תמר שטראוס, חברה
מר רון שטרן, חבר
מר יוסי שלום, חבר
מר שמעון צוריאלי, מוזמן
מר ולטר טוייטש, מוזמן
מר עוזי פרלה, מוזמן
מר יעקב בן אריה, מוזמן
עו"ד כרמית הראל, מוזמנת
גב' ענת לוי, מוזמנת

ועדת הסברה:

מר משה בכר, יו"ר
ר"ח אהוד רצאבי, חבר
גב' רחל פרימור, חברה
גב' ג'ו פרנקל, חברה
גב' אורה גלבוט, חברה
גב' זהבה לבב, חברה
מר שמעון קינן, חבר
מר מוטי צ'יליבון, חבר
מנהלות סניף ירושלים, תל אביב, חיפה, מוזמנות





ועדת ביקורת:

מר ולטר טוויטש, יו"ר
רו"ח אליעזר ולטמן, חבר
עו"ד רון קלגסבלד, חבר

ועדת כספים:

מר זאב ברקאי, יו"ר *
רו"ח אהוד רצאבי, חבר
מר איתן ברגבאום, חבר
מר בנצי גרניט, חבר
מר יצחק גפני, חבר
רו"ח דוד וייל, חבר
מר גבי ילון, חבר
גב' שרה לבנשטיין, חברה
מר מיכה סימיון, חבר
מר אפרים רז, חבר
רו"ח אלי מונד, חבר
מר שמעון צוריאלי, מוזמן
מר עוזי פרלה, מוזמן
מר אמנון ישראלי, מוזמן
* בחודש פברואר 2008 החליפה גב' מירי בן יהושע את מר זאב ברקאי

ועדת השקעות:

גב' מירי בן יהושע, יו"ר *
רו"ח אהוד רצאבי, חבר
מר יצחק גפני, חבר
מר יוסי שלום, חבר
מר איתן ברגבאום, חבר
מר אמנון וייס, חבר
מר שמעון צוריאלי, מוזמן
מר אמנון ישראלי, מוזמן
מר עוזי פרלה, מוזמן
* בחודש יוני 2008 החליף מר מנשה ענבר את גב' מירי בן יהושע

ועדה לניהול סיכונים:

מר זאב ברקאי, יו"ר *
רו"ח אהוד רצאבי, חבר
מר בנצי גרניט, חבר
רו"ח אליעזר ולטמן, חבר
מר שאול סוורי, חבר
רו"ח אלי מונד, חבר
מר שמעון צוריאלי, מוזמן
מר אמנון ישראלי, מוזמן
עו"ד כרמית הראל, מוזמנת
* בחודש פברואר 2008 החליף מר מיכה סימיון את מר זאב ברקאי





ועדת עיזבונות:

עו"ד פנינה אלראי, יו"ר
רו"ח אהוד רצאבי, חבר
מר זאב ברקאי, חבר
מר אריה לבנוני, חבר
מר מיקי ממון, חבר
מר זאב דוד, חבר
מר שמעון צוריאלי, מוזמן
עו"ד כרמית הראל, מוזמנת

ועדת שיקום ומתנדבים:

גב' חנה לאור, יו"ר
רו"ח אהוד רצאבי, חבר
מר מנחם הרמתי, חבר
גב' שרה לבנשטיין, חברה
ד"ר ראובן לנגר, חבר
מר שמעון קינן, חבר
מר מנחם רוזן, חבר
גב' תמר שטראוס, חברה
מר שמעון צוריאלי, מוזמן
עו"ס מחוזיים, מוזמנים
ד"ר יוסי מלר, מוזמן

ועדת תקנון ואתיקה:

עו"ד פנינה אלראי, יו"ר
רו"ח אהוד רצאבי, חבר
רו"ח אלי מונד, חבר
גב' שרה לבנשטיין, חברה
מר מיכה סימון, חבר
מר שמעון צוריאלי, מוזמן
עו"ד כרמית הראל, מוזמנת

ועדת עזרה מרכזית:

גב' תמר שטראוס, יו"ר
רו"ח אהוד רצאבי, חבר
גב' שרה ברש, חברה
גב' אנקה גולדפינגר, חברה
גב' מלכה מכנס, חברה
גב' ג'טה ראוך, חברה
מר שמעון צוריאלי, מוזמן
ד"ר יוסי מלר, מוזמן

ועדת ספורט:

מר שאול סוורי, יו"ר
רו"ח אהוד רצאבי, חבר
מר אורי חרל"פ, חבר
מר חזי יחזקאלי, חבר
מר רחמים עזריה, חבר
מר שמעון צוריאלי, מוזמן
מר יעקב בן אריה, מוזמן
מר נחמן וולף, מוזמן
מר ראובן הלר, מוזמן
מר עוזי פרלה, מוזמן
מר פיני לוי, מוזמן





בעלי תפקידים במרכז אילן:

מר שמעון צוריאלי, מנכ"ל
גב' ענת לוי, עוזרת מנכ"ל
מר אמנון ישראלי, מנהל הכספים
ד"ר יוסי מלר, עו"ס ראשי
עו"ד כרמית הראל, יועצת משפטית
גב' אביבה מובשוביץ, יחס"צ וקשרי תורמים

מורשי חתימה של העמותה:

קבוצה א'

052017142 ת.ז.	מר רצאבי אהוד	י"ר ההנהלה
026748079 ת.ז.	גב' בן יהושע מירי	י"ר ועדת כספים וגזברית כבוד
002742625 ת.ז.	מר רז אפרים	חבר הנהלה
006660914 ת.ז.	מר וייל דוד	חבר הנהלה

קבוצה ב'

007764145 ת.ז.	גב' לאור חנה	חברת הנהלה
03113230 ת.ז.	גב' שטראוס תמר	חברת הנהלה
00133389 ת.ז.	מר צוריאלי שמעון	מנכ"ל אילן

שתי חתימות, כאשר לפחות אחת מקבוצה א', בתוספת חותמת העמותה מחייבות את העמותה לכל דבר ועניין.

3. **תאגיד בעל זיקה לעמותה:** מרכז שיקום וספורט אילן חיפה בע"מ ח.פ. 510978422, חברת בת של אילן.

מעבר לכך, אין שום תאגיד שמרבית חברי העמותה או קרוביהם הם בעלי מניות או שותפים בו.

4. **נותני שירותים עיקריים בעמותה:**

עיקר פעילותה של העמותה הנה תפעול מוסדות שיקום כגון מרכזי ספורט, מעונות, מרכז לשיקום והכשרה, מרכזי יום, קייטנות, מועדוניות וכד'.
סה"כ הפעילות הנ"ל מסתכמת לסך של 51,096 אלפי ₪ המהווים כ - 62% מסך מחזור הפעילות המאוחדת של העמותה.

פעילות תפעול המוסדות מורכבת כדלקמן (ראה באור 12 עמ' 14 בדו"ח הכספי):

51,096 א' ₪	סה"כ תפעול מוסדות שיקום
(28,695) א' ₪	שכר עבודה שיקומי
(4,105) א' ₪	פחת שיקומי
=====	
18,296 א' ₪	סה"כ הוצאות תפעול

במסגרת הוצאות התפעול כלולים שירותים כדלקמן:

<u>תיאור השרות</u>	<u>היקף כספי שנתי באלפי ש"ח</u>	<u>% מהוצאות תפעול</u>
א. הסעות - במוסדות ובסניפים	3,747 א' ₪	20.5%
ב. חומרי גלם - למפעל שיקום בית מליכסון	3,380 א' ₪	18.5%
ג. חברת חשמל - למפעל, מרכזי ספורט ומעונות	1,351 א' ₪	7.4%
ד. אספקת מזון - למוסדות שיקום	1,318 א' ₪	7.2%
ה. סולר ודלק - למפעל, מרכזי ספורט ומעונות	1,187 א' ₪	6.5%
ו. ניקיון ושמירה - למוסדות שיקום	1,131 א' ₪	6.2%





שימושים עיקריים בכספי תרומות:

5.

באלפי ש"ח

23,981
4,412
618
=====
29,011

מקורות:

תרומות ופעילויות יזומות
עזבונו
אחרים

סה"כ מקורות

שימושים בתרומות:

עלות ישירה לגיוס תרומות

(6,203)
=====
22,808

סה"כ תרומות ופעולות יזומות נטו

כיסוי תפעול מוסדות (החלק שלא מכוסה ע"י מוסדות המדינה או פעילות ישירה של המוסד)

3,505

תפעול סניפים לצורך עזרה לנכה בקהילה ובישוב

15,561

כיסוי הנהלה וכלליות

2,814

=====
21,880

סה"כ שימושים

יתרה מועברת לפעילויות לשנים הבאות:

928

עלויות גיוס התרומות בשנת 2007:

6.

סה"כ תרומות ופעילויות יזומות

29,011 א' ₪

עלות גיוס תרומות

6,203 א' ₪

כספים ונכסים שהעבירה העמותה בלא תמורה ושלא במסגרת מימוש מטרותיה:

7.

העמותה לא העבירה במהלך שנת 2007 כל כספים ו/או נכסים שהם בלא תמורה ושלא במסגרת מימוש מטרות העמותה.

פירוט עסקאות במקרקעין בשנת הד"ח:

8.

במהלך שנת 2007 ביצעה העמותה את העסקאות במקרקעין כדלקמן:

תאור הנכס והחלק שנמכר בשנת הד"ח	מעזבון אנריקו גוריון ז"ל ת.ז. 75496414 - חלקה של איל"ן - 30% מהדירה ברח' כהנשטאם 4 ת"א	מעזבון גלברט אסתר ז"ל ת.ז. 001452457 - חלקה של איל"ן 70% מהדירה ברח' גורדון 35 גבעתיים	מעזבון קצנלסון דוד ז"ל ת.ז. 010975209 - חלקה של איל"ן 24% מהדירה ברח' הזית 22 בחיפה
מחיר העסקה	סך התמורה : 657,705 ₪ חלק איל"ן: 197,312 ₪	סך התמורה: 673,760 ₪ חלק איל"ן: 471,632 ₪	סך התמורה: 215,000 ₪ חלק איל"ן: 51,600 ₪
סוג העסקה ומועדה	מכר מיום 1.5.2007	מכר מיום 28.2.2007	מכר מיום 15.7.2007
רישום או מספרו הפורמלי של הנכס בלשכת רישום מקרקעין	גוש 6213 חלקה 897 תת חלקה 1 - בלשכת רישום מקרקעין בת"א	גוש 6168 חלקה 476/1 בלשכת רישום מקרקעין מרכז	גוש 10816 חלקה 52/7 בלשכת רישום מקרקעין בחיפה





7 מוכרים (יורשים) נוספים בסך כולל של 76%: הלפר ירון, הלפר אפי, ילין אייזיק, ברמק אריה, בלייכר יהב, בר גל ברוריה, ברוזנברג חנן נמכר ל: עדי ברוזנברג	מוכר נוסף - (יורש ב- (30% הורובין שלמה ת.ז. 4931291 הקונה: עזר שבתאי ת.ז. 057805657	4 מוכרים (יורשים) נוספים: מכון וייצמן, יד שרה, עזר מציון וגב' מדלנה גללו נמכר ל: גב' ניקגוהר שהלה נעים דרכון אמריקאי: 037136179	הצדדים האחרים לעסקה
אין	אין	אין	קשר בין העמותה לבין הצדדים האחרים לעסקה
אין	אין	אין	קשר בין חברי העמותה לבין הצדדים האחרים לעסקה
אין	אין	אין	קשר בין נושאי משרה בעמותה לבין הצדדים האחרים לעסקה
איל"ן קבלה פטור ממס שבח- השימוש בכספי העזבון יהא לרכישת רכב להסעת נכי איל"ן חיפה	איל"ן לא קבלה פטור ממס שבח כיוון שלא צויין בצוואה שימוש בכספים. סך מס שבח ששולם: 133,557 ₪	איל"ן הפקידה ערבות בנקאית בסך של 53,885 ₪ כנגד הפטור המותנה ממס שבח	הערות

סך התמורה בגין מכירת 3 דירות בשנת הדו"ח הסתכם לסך של 720,544 ₪.

9. פירוט עסקאות עם צדדים קשורים בשנת הדוח:

א. רכישת צמיגים לכיסאות גלגלים בבית קסלר מהספק "סיגאל"-יורם לבנשטיין, בעלה של גב' שרה לבנשטיין המשמשת כיו"ר הנהלת בית קסלר. סך העסקה 2,107 ₪.

הנהלת בית קסלר קבלה החלטתה לאחר בדיקה עם ספקים נוספים והשוואת מחירים, ואשרה את העסקה לאור העובדה שהייתה הזולה ביותר ואשר תאמה את צרכי המעון.

ב. העברת הקצבות בסך של 2,477,905 ₪ מאיל"ן למרכז שיקום וספורט איל"ן חיפה בע"מ, חברת בת של איל"ן.

10. ליקויים שנקבעו ע"י גורם מוסמך במהלך 2007:

שם הגורם המוסמך: משרד האוצר- באמצעות משרד רו"ח ברזילי- נערכה בקורת נקודתית של איל"ן-סניף ירושלים והוצא דו"ח בנובמבר 2007. עיקר הערת הגורם המבקר עניינה סיום הליכים להגבלת החתימות בבנקים מעל הסכום שנקבע או לחלופין הפקדת כספים המיועדים לרכישת נדל"ן בחשבון נפרד שמורשי החתימה בו הינם מחברי ההנהלה הראשית או מנהליה. העניין הנ"ל תוקן, כמו גם מספר ליקויים טכניים שוליים.

11. אירועים חריגים במהלך 2007:

במהלך 2007 לא היו כל אירועים חריגים.

12. תיאור פריסה גיאוגרפית:

ראה עמוד א' בדו"ח.





13. **עניינים מהותיים אחרים שאירעו בשנת הדו"ח:**
בספטמבר 2007 אישרה האסיפה הכללית של אילן, תקנון חדש לעמותה. בעקבות מספר הערות של רשם העמותות, בעקרון הערות טכניות, העבירה אילן לרשם תיקונים אשר אושרו על ידו. נוסח התקנון המתוקן כפי שאושר ע"י רשם העמותות יובא לאישור האסיפה הכללית הקרובה בספטמבר 2008 בה יובא לאישור גם הדו"ח הכספי ל-2007.

14. **עדכונים:**
נא ראה סעיף 13 לעיל.

לסיכום, קצרה היריעה מלתאר את פעילות העמותה בשנת 2007 ואולם אנו חבים תודה בראש ובראשונה למאות המתנדבים המסורים מכל רחבי הארץ העושים עבודתם קודש למען מטופלינו. למתנדבים הרבים והנהדרים, לצוות העובדים המיומן והטוב, לכולם נתונה תודתנו.

למטופלי אילן - ברכת חזקו ואמצו ויקוים בכם דבר הנביא ישעיהו - "חזקו ידיים רפות וברכים כושלות אמצו" (ישעיהו ל"ה ג')

חתימת חברי ועד העמותה

אנו הח"מ, מר אהוד רצאבי וגב' מירי בן יהושע, שני חברי ועד העמותה, ומר שמעון צוריאלי מנכ"ל העמותה מאשרים בזאת את פרטיו של הדו"ח המילולי לשנת 2007 המפורט לעיל, אשר הוגש לחברי וועדת הביקורת ביום 31/7/08 ואושר על-ידי האסיפה הכללית ביום 3/9/08.

בשם הנהלת העמותה,

שמעון צוריאלי
מנכ"ל אילן

מירי בן יהושע
יו"ר ועדת הכספים
וגזבר כבוד

אהוד רצאבי
יו"ר הנהלת אילן

